

# KitBox Master\Lite

## Быстрый старт



**8 (800) 350-85-07**  
доб. 1



**+7(902)931-01-08**



**+7(902)931-01-08**

# Содержание

1. [Подготовка программного обеспечения](#)
2. [Подключение модема к ПК](#)
3. [Утилита «Конфигуратор»](#)
4. [Установка драйвера вручную](#)
5. [Серийный номер и пароль](#)
6. [Добавление модема в ЛК](#)
7. [Создание торгового автомата](#)
8. [Привязка модема к ТА](#)
9. [Сим-карта](#)
10. [Подключение к ТА. Executive](#)
11. [Подключение к ТА. MDB](#)
12. [Вывод на связь](#)
13. [Настройка модема в ЛК](#)
14. [Создание матрицы](#)
15. [Привязка матрицы к ТА](#)
16. [Работа с командами](#)

Используемые аббревиатуры и термины:

Модем — телеметрический контроллер; в данном случае речь идет о KitBox Master или KitBox Lite

ТА — торговый автомат

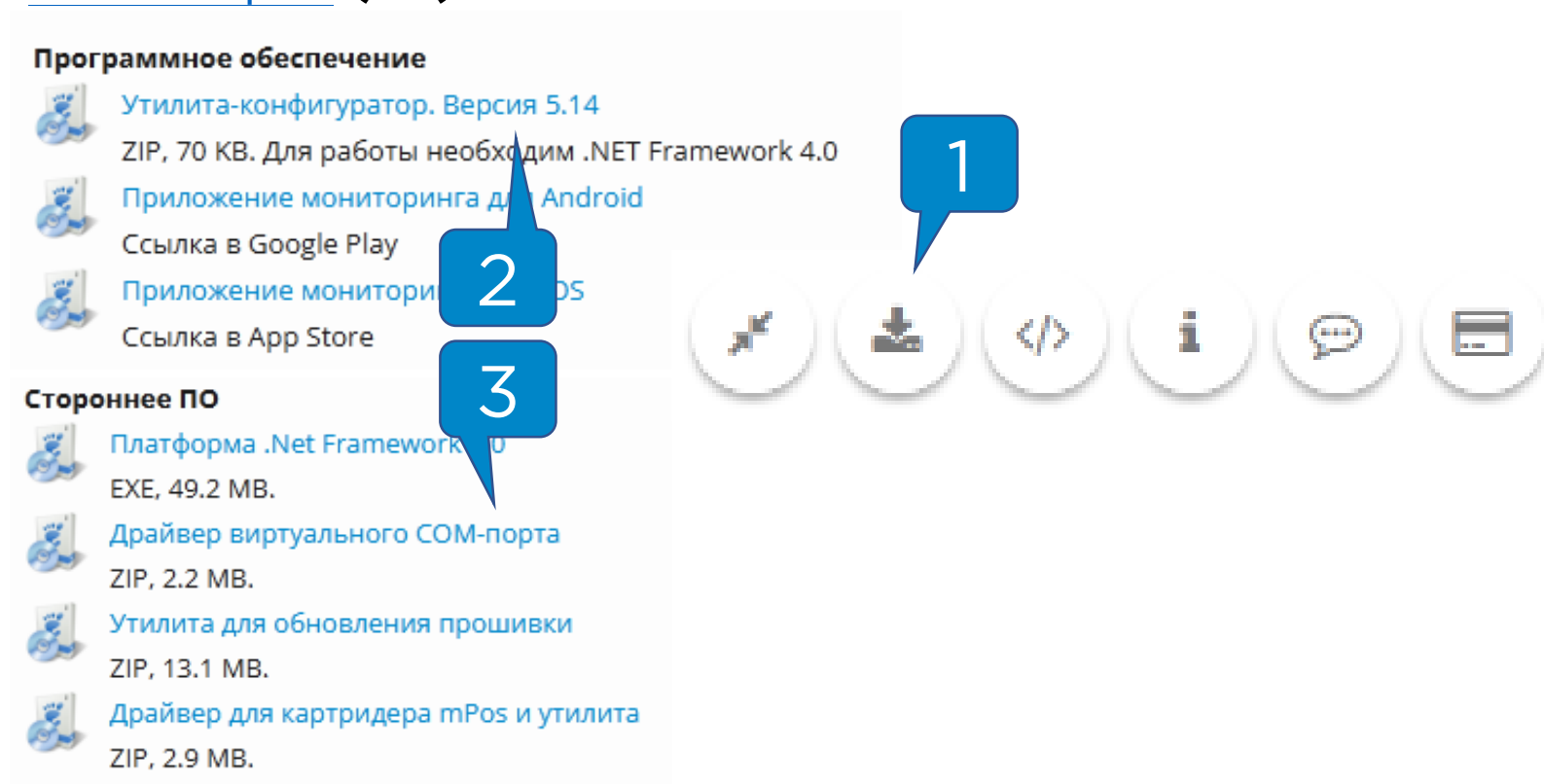
ЛК — личный кабинет

КБЛ – КитБокс Лайт

КБМ – КитБокс Мастер

# Подготовка ПО

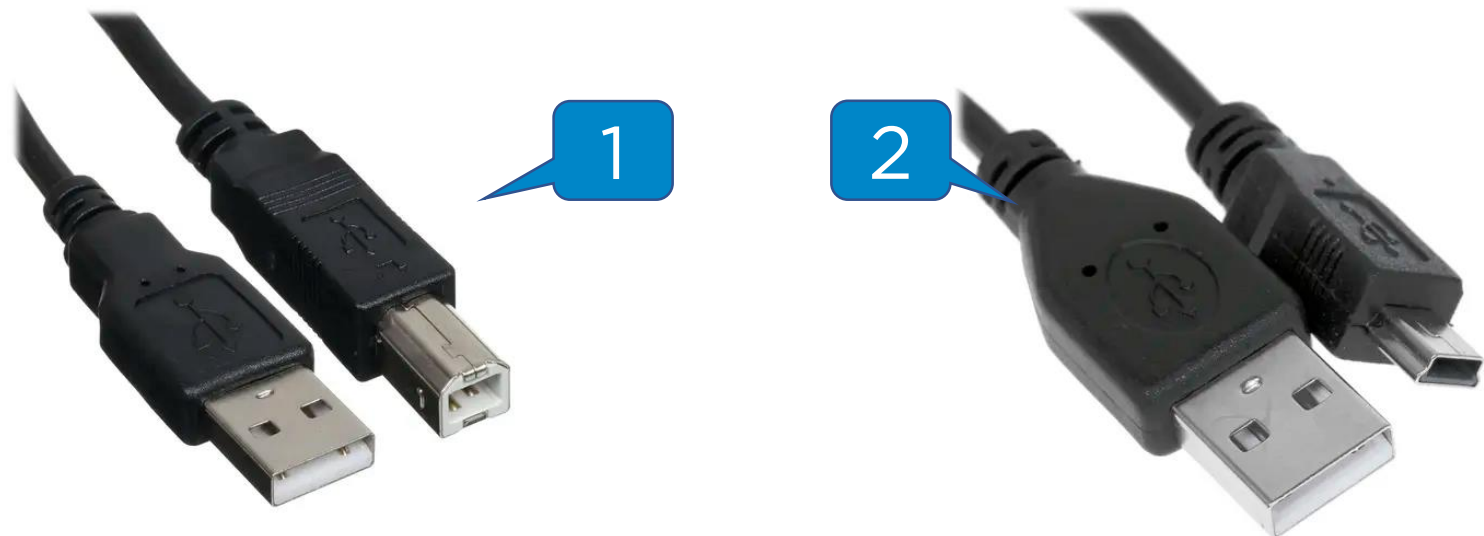
В ЛК KitVending в [центре загрузок](#) ( **1** ) нужно скачать [утилиту «Конфигуратор»](#) ( **2** ) и [драйвер виртуального COM-порта](#) ( **3** ):



После скачивания «Конфигуратор» ( **2** ) можно распаковать в любое удобное место, драйвер ( **3** ) необходимо распаковать и установить.

# Подключение модема к ПК

KitBox Master подключается к ПК кабелем USB A-B ( **1** ),  
KitBox Lite подключается кабелем USB – Mini-USB ( **2** ).  
Рекомендуется подключать в разъемы USB 3.0 (синего цвета) на ПК.



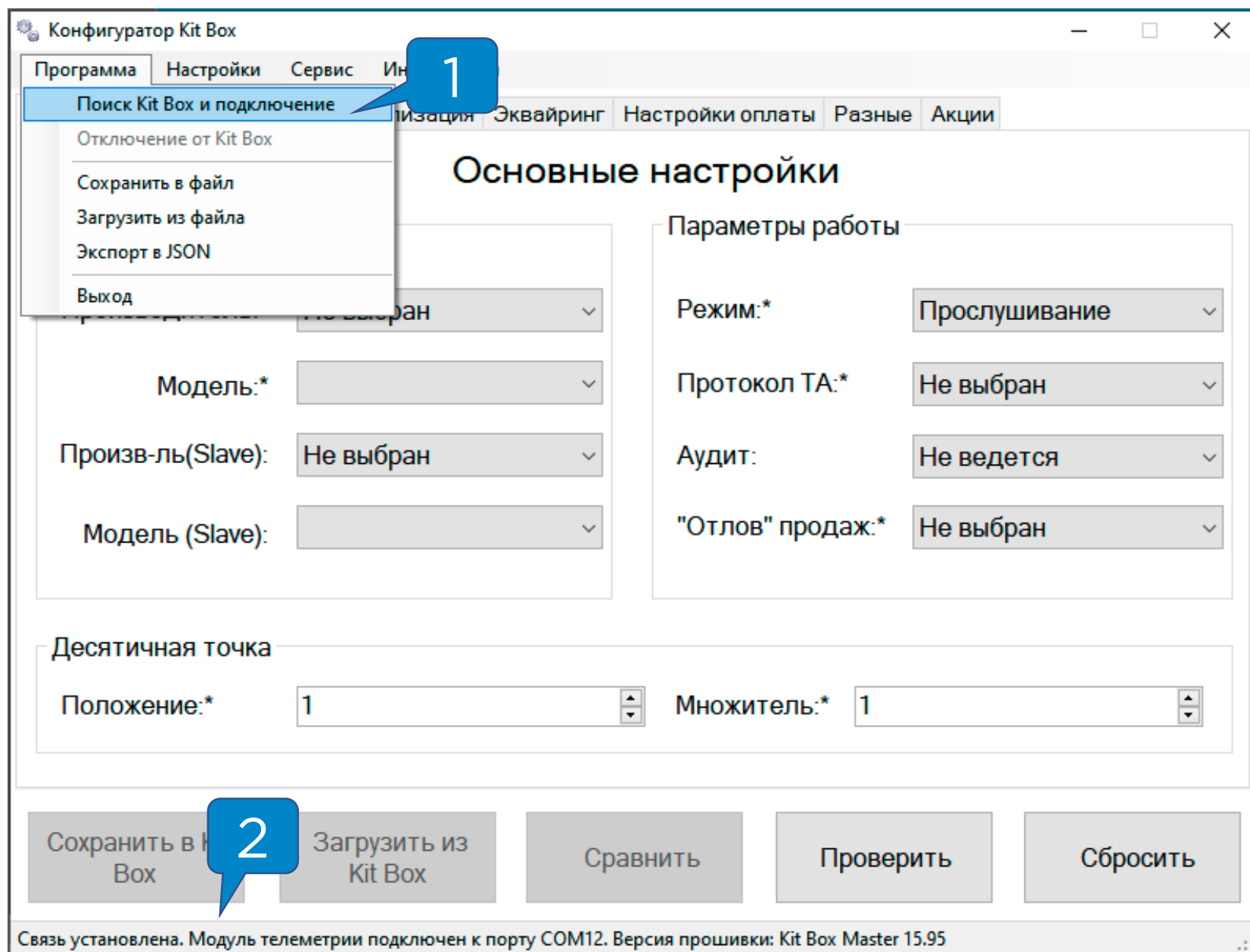
**Внимание!** Кабель для подключения модема к ПК в комплекте не идёт.

После подключения к ПК на модеме должен загореться индикатор «Конфигурирование» ( **3** ):



# Утилита «Конфигуратор»

После подключения KitBox к ПК нужно запустить «Конфигуратор», на панели управления выбрать «Программа – Поиск KitBox и подключение» (1):



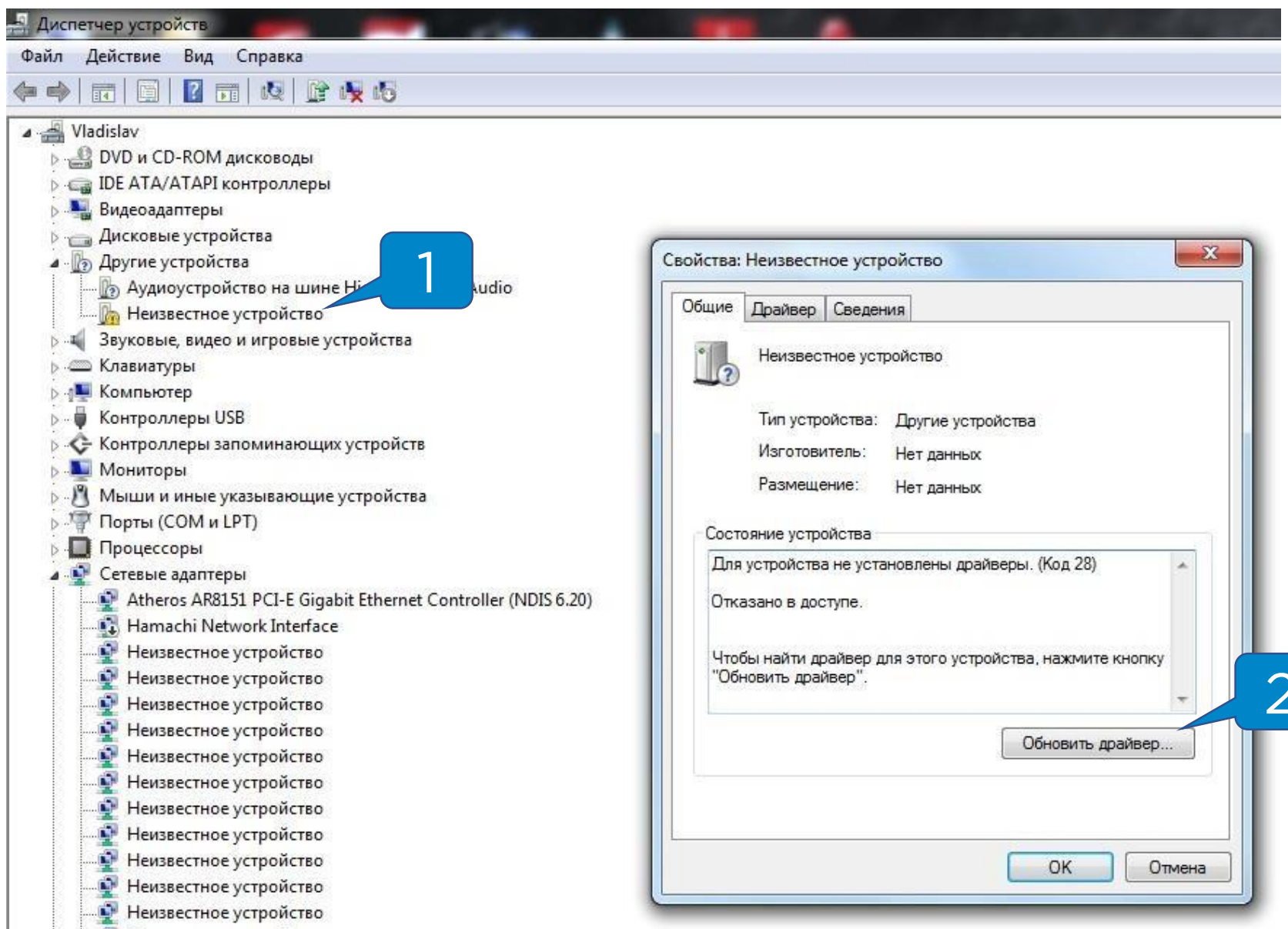
Если всё выполнено правильно, в строке состояния (2) появится сообщение «Связь установлена».



# Установка драйвера вручную

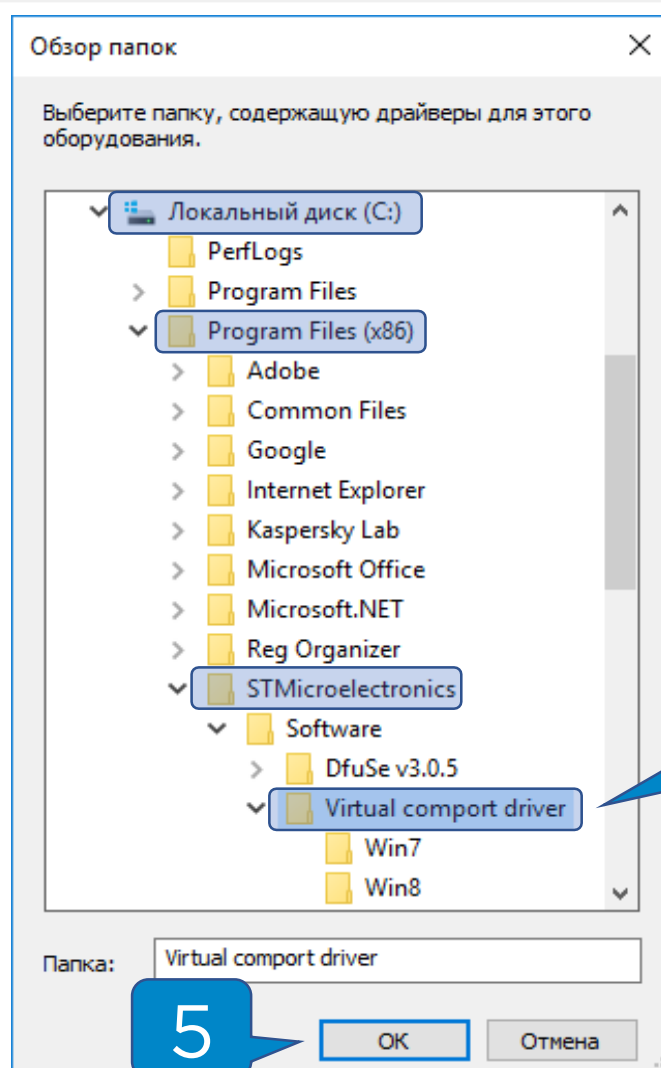
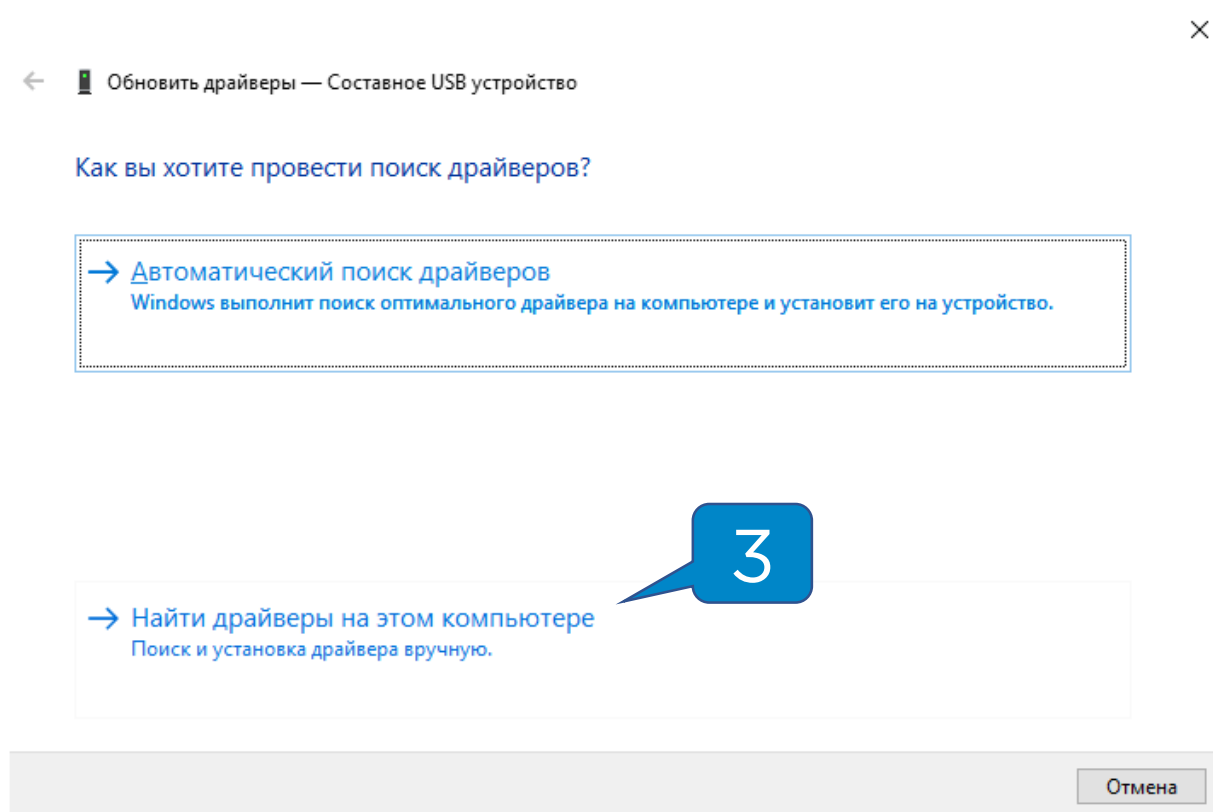
Если после нажатия на кнопку «Поиск KitBox и подключение» появляется сообщение «Модуль телеметрии не установлен», необходимо установить драйвер в ручном режиме.

1. Открыть диспетчер устройств;
2. Правой кнопкой мыши нажать на Неизвестное устройство ( 1 );
3. Нажать на кнопку «Обновить драйвер» ( 2 );



# Установка драйвера вручную

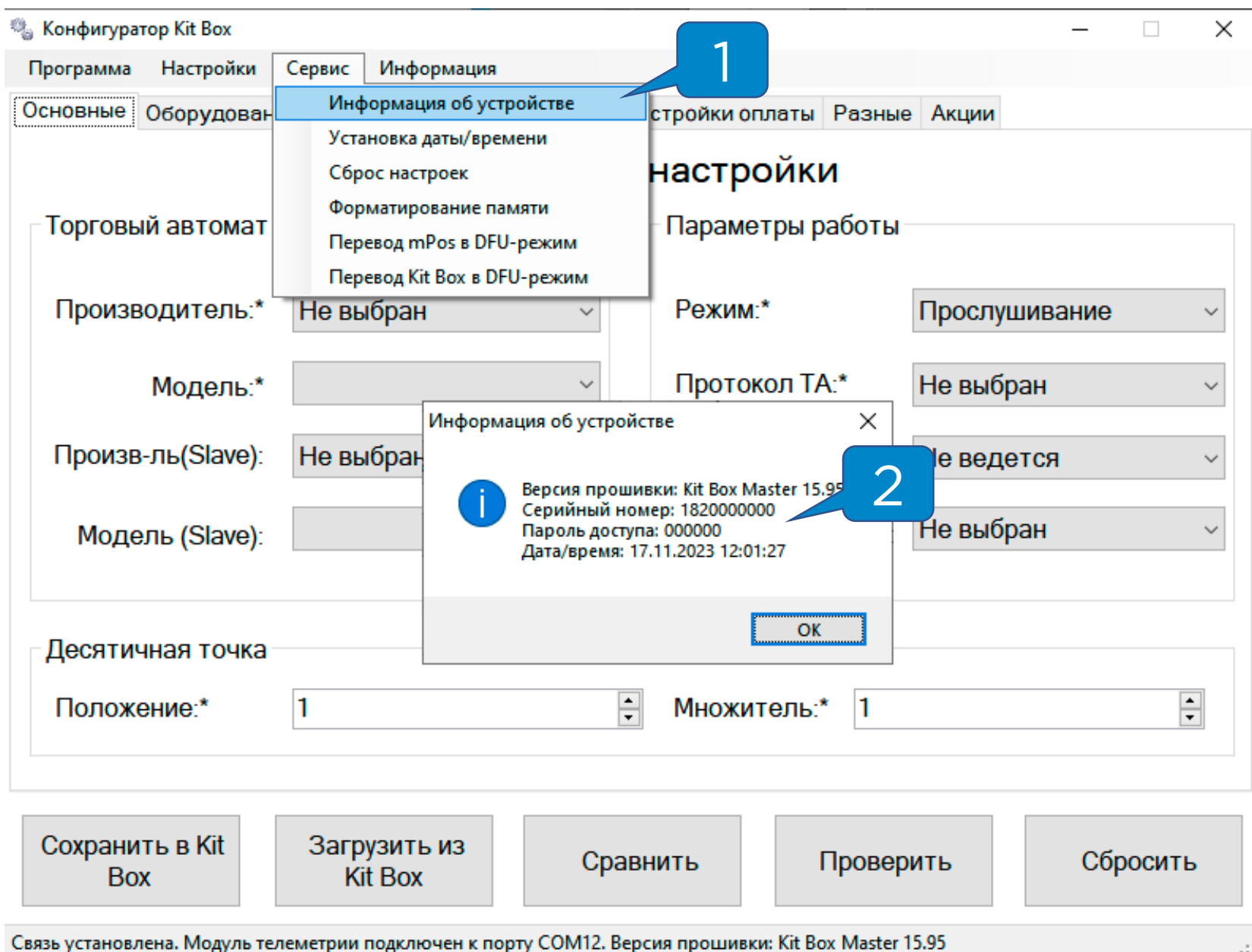
4. В окне обновления драйвера нажать «Найти драйверы на этом компьютере» ( 3 );
5. Указать путь к драйверу ( 4 ) и нажать «ОК» ( 5 );



# Серийный номер и пароль

Перед добавлением модема в ЛК необходимо получить серийный номер и пароль доступа от модема в утилите «Конфигуратор».

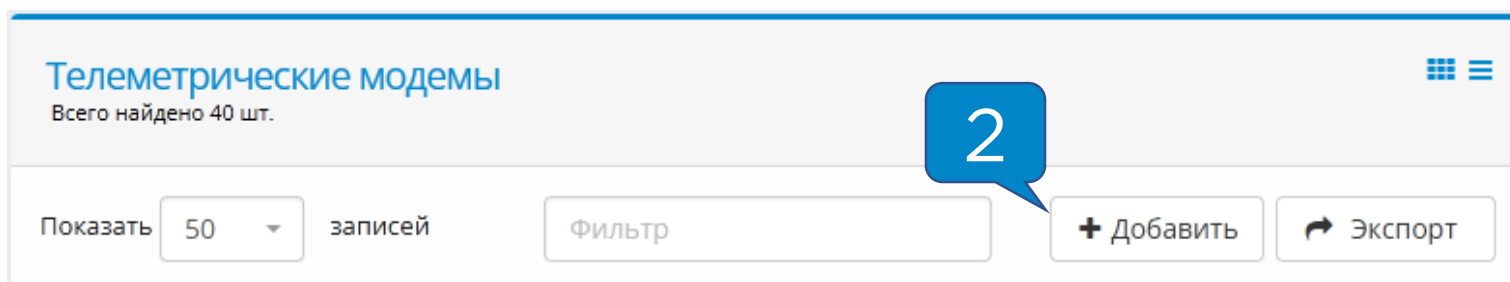
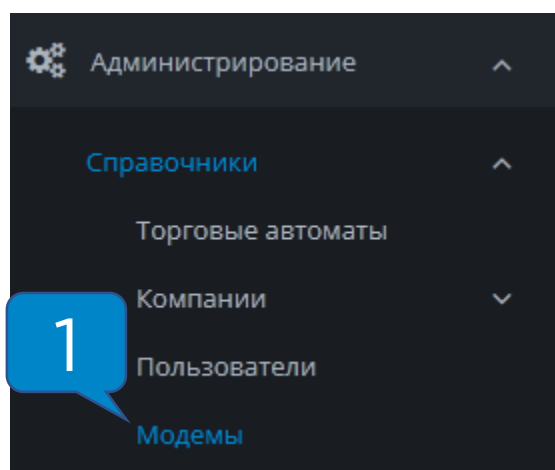
1. Открыть «Сервис – Информация об устройстве» ( **1** );
2. Записать Серийный номер (10 цифр) и Пароль доступа ( 6 цифр ) ( **2** ).



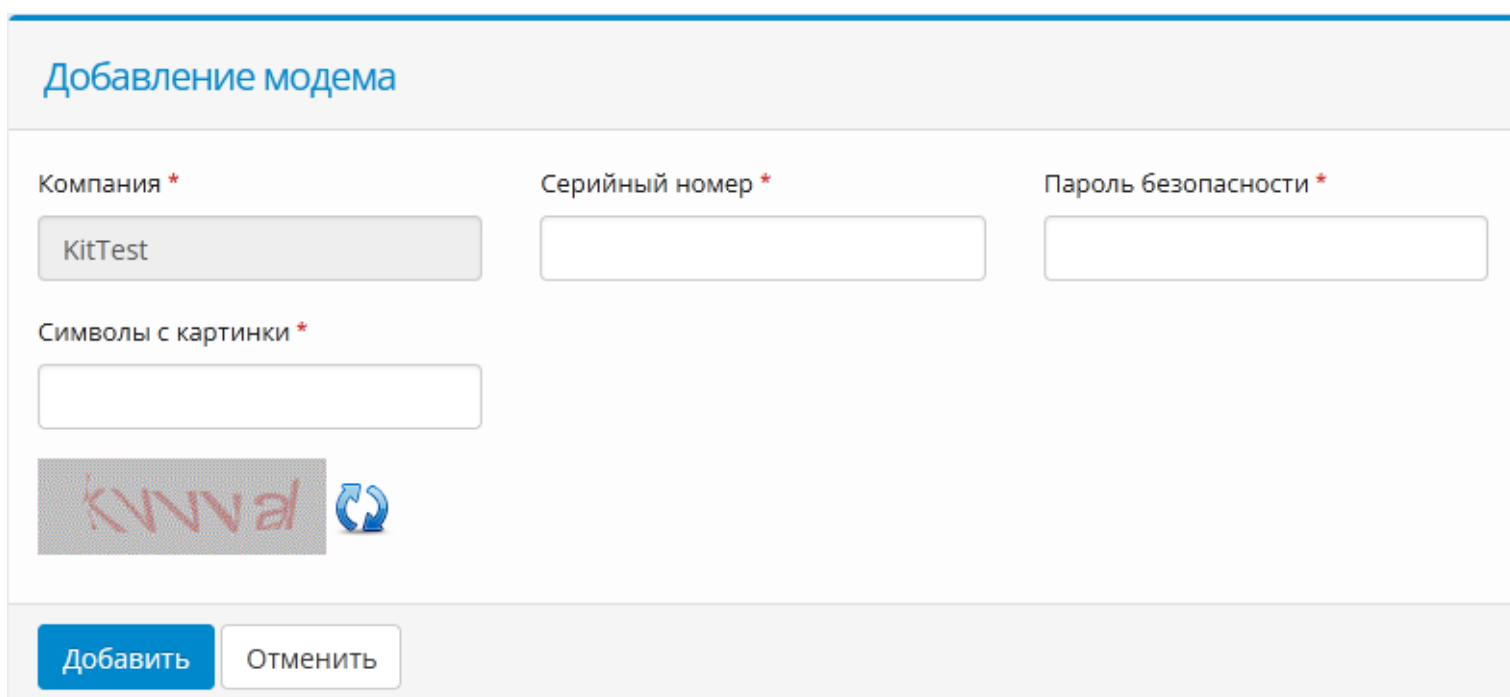


# Добавление модема в ЛК

Для добавления устройства в ЛК необходимо перейти в раздел **«Администрирование – Справочники – Модемы»** ( 1 ) на панели навигации, далее нажать кнопку **«Добавить»** ( 2 ):

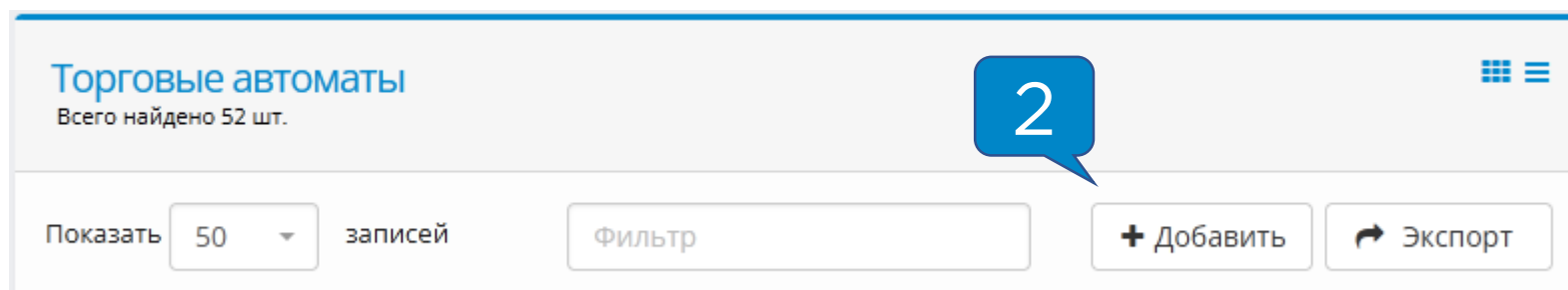
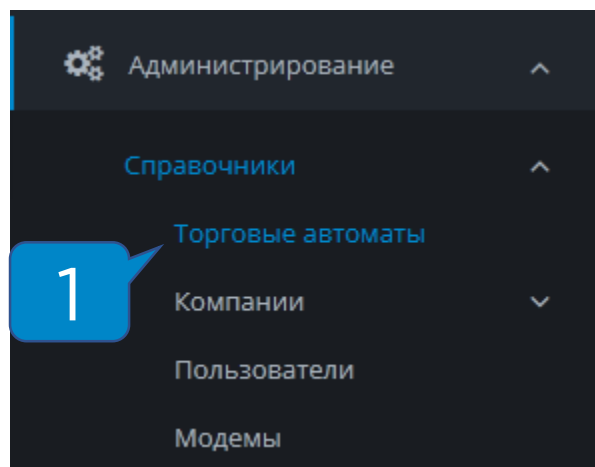


В полях **«Серийный номер»** и **«Пароль безопасности»** ввести данные, взятые из утилиты:

A form titled 'Добавление модема' with three input fields: 'Компания \*' (containing 'KitTest'), 'Серийный номер \*', and 'Пароль безопасности \*'. Below these is a 'Символы с картинки \*' field with a CAPTCHA image showing 'kvvval' and a refresh button. At the bottom are 'Добавить' and 'Отменить' buttons.

# Создание торгового автомата

Для создания торгового автомата в ЛК необходимо перейти в раздел **«Администрирование – Справочники – Торговые автоматы» ( 1 )** на панели навигации и нажать кнопку **«Добавить» ( 2 )**:



# Создание торгового автомата

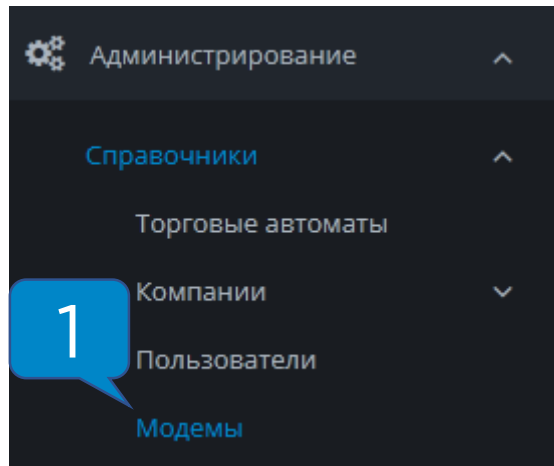
Далее указан список полей, **обязательных** к заполнению или изменению:

- **Название ТА** – отображаемое название в системе мониторинга;
- **Производитель ТА** – указывается название производителя ТА;
- **Модель ТА** – указывается модель Вашего ТА;
- **Адрес** – адрес установки торгового автомата, поле важно для фискализации;
- **Место** – место установки торгового автомата (напр., «у входа», поле важно для фискализации;
- **Номер автомата** – порядковый номер ТА, поле важно для фискализации;
- **Часовой пояс** – указывается часовой пояс региона, в котором установлено оборудование;
- **Товарная матрица** – на этапе первичной настройки не изменяется, инструкцию по работе с матрицами можно запросить в технической поддержке;
- **Платежные системы** – отмечаются платежные системы, установленные на оборудование.

Остальные поля заполнять не обязательно.

# Привязка модема к ТА

Для привязки модема к ТА необходимо зайти в раздел **«Администрирование – Справочники – Модемы» ( 1 )** на панели навигации, найти в списке необходимый модем и **нажать кнопку в виде закрытого замка ( 2 )**:



# ▲	Тип модема ▾	Серийный номер ▾	Пароль ▾	Компания ▾	Привязка к ТА ▾	Тестовый период ▾	Действия ▾
1	Kit Box Master	1820000000	000000	300000 - "KitTest"		Окончен	  

В открывшейся форме привязки нужно **выбрать автомат из списка ( 3 )** и нажать **«Привязать» ( 4 )**:

### Привязка торгового автомата к модему

Модем \*

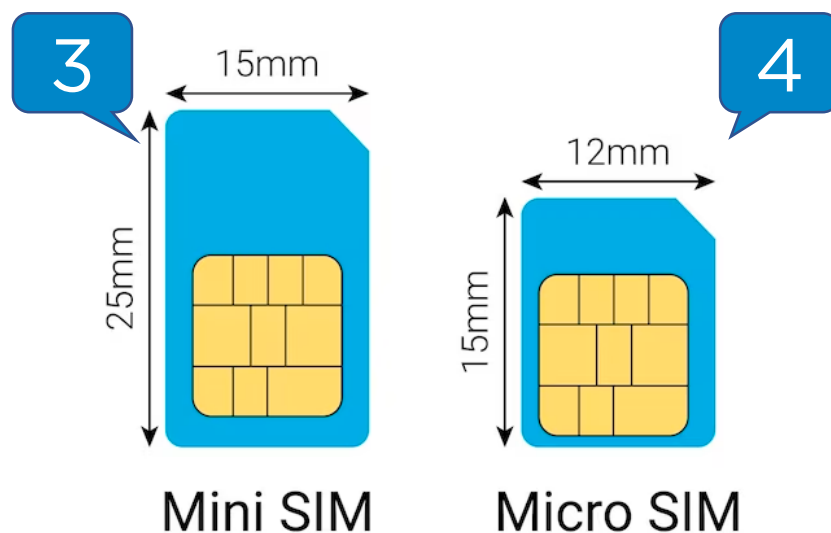
Торговый автомат \*

# Сим-карта

Для того, чтобы модем вышел на связь, необходимо установить **сим-карту** в разъем SIM ( **1** ) и **антенну** в разъем RF ( **2** ).

Требования к сим-карте:

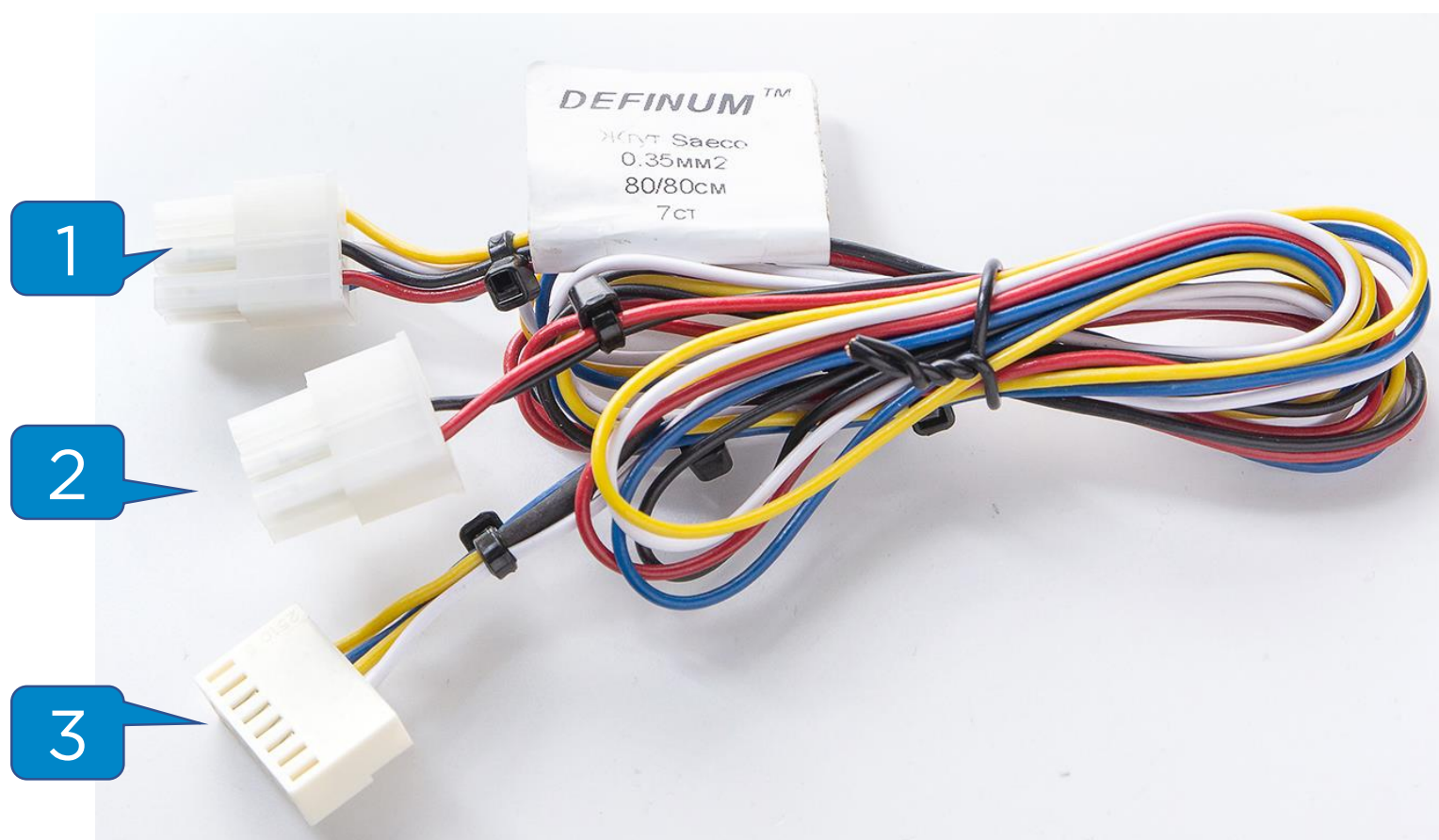
- Работа в диапазоне **2G**
- **100 Мб** трафика на месяц
- Минимальная скорость соединения – 64 кб/с
- Формат mini-sim для КБМ ( **3** ) и micro-sim для КБЛ ( **4** )





# Подключение к ТА. Executive

KitBox Master подключается к автомату кабелем EXE. Фишка питания и данных ( **1** ) подключаются в MDB\EXE1 на KitBox, брпн питания ( **2** ) подключается в MDB разъем на плате ТА, фишка EXE ( **3** ) подключается в EXE разъем на плате ТА, в разъем MDB\EXE2 на KitBox подключаются наличные платёжные системы - сначала купюроприемник, к купюроприемнику монетоприемник.

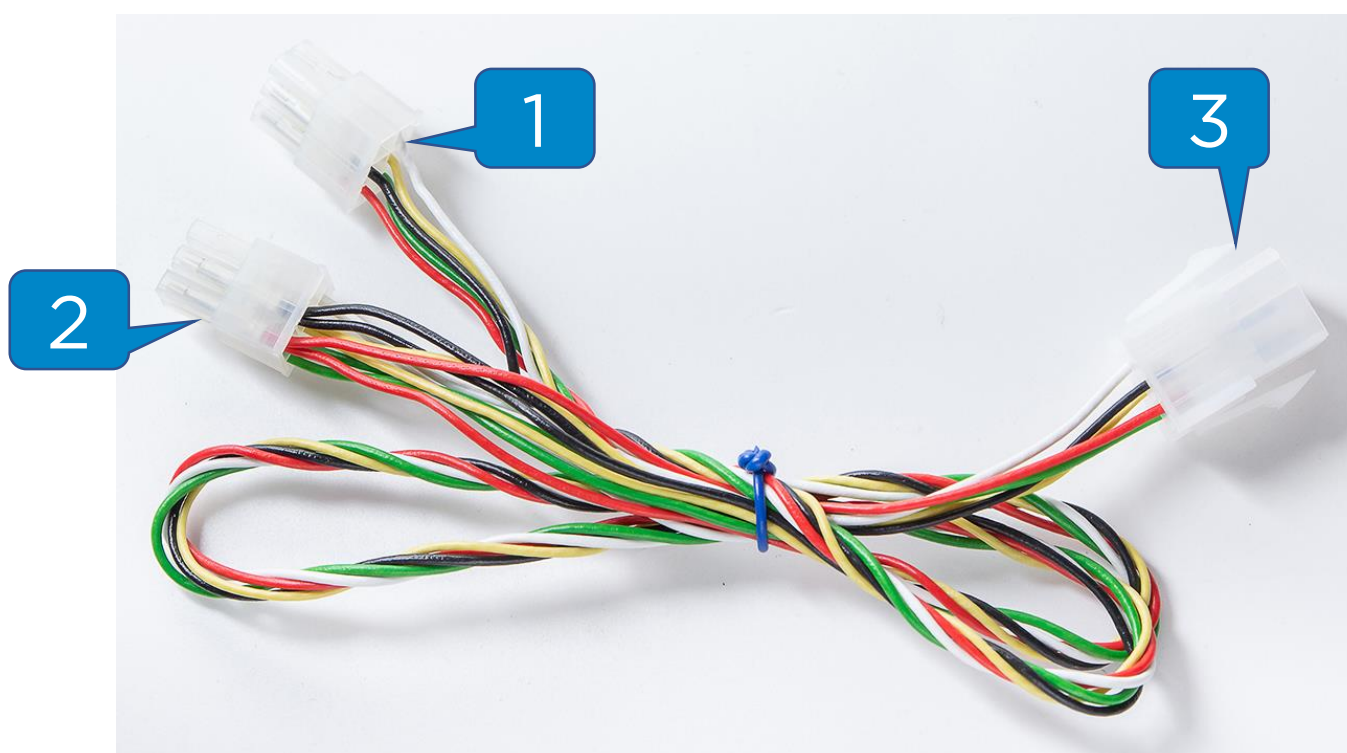


**Внимание!** Фишка EXE ( **3** ) может отличаться для разных моделей автоматов!

# Подключение к ТА. MDB

KitBox Master\Lite подключается к автомату кабелем MDB в разрыв платежной системы и платы автомата.

Фишка питания и данных ( **1** ) подключаются в разъем MDB\EXE, фишка MDB\EXE1 ( **2** ) подключается в MDB разъем на плате ТА, в фишку MDB\EXE1 ( **3** ) подключаются наличные платёжные системы – сначала купюроприемник, к купюроприемнику монетоприемник.



**Внимание!** В режиме работы «Управление» работает только KitBox Master, подключение наличных платежных систем в этом случае производится в разъем MDB\EXE2.

# Вывод на связь

После установки модема и подачи питания на автомат, нужно дождаться выхода устройства на связь.

Если выполнены следующие условия, устройство выйдет на связь и появится в ЛК на вкладке **«Монитор ТА»** ориентировочно в течение 15 минут:

- **Сим-карта** установлена правильно, активна и работает в 2G диапазоне в Вашем регионе;
- **Антенна** установлена и выведена наружу автомата на максимальное расстояние от терминала;
- Модем **добавлен** в ЛК и **привязан** к автомату в ЛК.

После того, как устройство вышло на связь, на модеме загорятся индикаторы «Связь» ( 1 ) и «Сервер» ( 2 ):



**Внимание!** Если в течение 15 минут модем не появился на вкладке «Монитор ТА», то необходимо проверить или заменить сим-карту.

# Настройка модема в ЛК

После успешного вывода на связь нужно настроить модем под Ваше оборудование.

Для этого нужно написать в техническую поддержку сообщение вида:

**Здравствуйте. ИП Ф.И.О. Прошу выслать настройку для KitBox Master (или KitBox Lite) и торгового автомата (производитель ТА, модель ТА).**

После получения настроек нужно зайти в раздел **«Администрирование – Справочники – Модемы»** и нажать на кнопку **«Настройки модема» ( 1 )**, также необходимо настроить сам торговый автомат.

# ▲	Тип модема ▾	Серийный номер ▾	Пароль ▾	Компания ▾	Привязка к ТА ▾	Тестовый период ▲	Действия ▾
1	Kit Box Master	1820000000	000000	300000 - "KitTest"	900000 - "Образец"	Окончен	  

В появившемся меню указать настройки, полученные от технической поддержки, и нажать на кнопку «Сохранить» в конце страницы с настройками.

**Внимание!** Настройки применяются 4-5 минут, во время применения устройство автоматически перезагрузится.



# Создание матрицы

Товарная матрица необходима для корректного отображения наименования товара/напитка в отчете о продажах и для учета за расходом товаров/ингредиентов, также наличие матрицы **обязательно при работе в ЕХЕ протоколе.**

Для кофейных автоматов принято создавать рецептурные матрицы, для снековых – штучные. Если установлена спарка, создаётся комбинированная матрица.

Создание рецептурной матрицы:

1. Заполнение списка ингредиентов;
2. Создание рецептур;
3. Создание и редактирование рецептурной матрицы.

Создание штучной матрицы:

1. Заполнение списка товаров;
2. Создание и редактирование штучной матрицы.

Создание комбинированной матрицы:




1. Заполнение списка товаров и списка ингредиентов;
2. Создание рецептур;
3. Создание и редактирование комбинированной матрицы.

**Внимание!** Полное руководство по работе с матрицами можно запросить у технической поддержки.



# Привязка матрицы к ТА

Для привязки созданной матрицы к ТА необходимо в разделе **«Администрирование – Справочники – Торговые автоматы»** найти в списке необходимый автомат и нажать на кнопку **«Редактировать» ( 1 )**:

ID	Название автомата	Модель	Компания	Модем	Адрес / Место	В работе с	Действия
900000	FoodBox	Necta Kikko ES6	300000- "KitTest"	1820000000	пер. Малый 1 этаж	14.02.2023	  

После этого в меню редактирования ТА найти параметр **«Товарная матрица» ( 2 )** и выбрать в выпадающем меню нужную матрицу:

Редактирование торгового автомата

Название ТА *	Производитель ТА *	Модель ТА *
<input type="text" value="Образец"/>	<input type="text" value="Necta"/>	<input type="text" value="Kikko ES6"/>
Режим работы *	Производитель ТА (Slave) *	Модель ТА (Slave) *
<input type="text" value="Стандартный"/>	<input type="text" value="-"/>	<input type="text" value="-"/>
Адрес *	Место	Координаты
<input type="text" value="пер. Малый"/>	<input type="text" value="1 этаж"/>	<input type="text"/>
Номер автомата	Время работы (формат: 08:00-22:00)	Часовой пояс *
<input type="text" value="10"/>	<input type="text"/>	<input type="text" value="UTC + 3"/>
Товарная матрица *	Шаблон крит. значений *	Шаблон уведомлений *
<input type="text" value="Не установлена"/>	<input type="text" value="Не установлен"/>	<input type="text" value="Не установлен"/>

После изменения настроек нужно нажать на кнопку **«Сохранить»**.

# Работа с командами

После привязки матрицы к автомату необходимо отправить команды на загрузку и применение матрицы. Для этого надо зайти на вкладку «Монитор ТА» и в таблице нажать на кнопку **«Послать команду» ( 1 )**:

#	Торговый автомат	Связь	Загрузка	Денежные средства	События	Оборудование	Информация	Доп.
1	900000 - "TEST 1" Necta Kikko ES6 (KitPosLite 1.12, KitPosLite;1.12) TEST 1	T2 16:38	-	0 р. (0 купюр) 0 р. (0 монет) 0 р. (0 монет)	вчера 22 дня назад 13 дней назад		MDB	 0 / 18

В открывшемся меню «Управление торговым автоматом» выбрать команду **«Загрузка матрицы» ( 2 )**, затем нажать на кнопку **«Отправить команду» ( 3 )**:

Управление торговым автоматом  
900000 - "TEST 1"

<input type="radio"/> Обновление ПО	<input type="radio"/> Снятие отчета	<input type="radio"/> Загрузка матрицы
<input type="radio"/> Применение матрицы	<input type="radio"/> Включение обл. фискализации	<input type="radio"/> Выключение обл. фискализации
<input type="radio"/> Применить деф. ставку НДС	<input type="radio"/> Выкл. сервисный режим	<input type="radio"/> Завершить обновление
<a href="#">Настройки модема</a>	<a href="#">Зачисление кредита</a>	<a href="#">Указание загрузки</a>
<a href="#">Инвентаризация</a>	<a href="#">Коды маркировки</a>	

Через 5 минут нужно снова зайти в меню «Управление торговым автоматом», выбрать команду **«Применение матрицы» ( 4 )**, затем нажать на кнопку **«Отправить команду» ( 3 )**.